

## **Inflación da una señal positiva, pero afectación sobre hogares vulnerables sigue siendo una preocupación**

- ***Inflación interanual fue de 10,37% en septiembre, menor al 12,13% registrado en agosto***
- ***Reducción en la inflación provocada por una caída en los precios de alimentos y bebidas no alcohólicas, y transportes***
- ***Menor inflación mejora ligeramente el panorama económico ante un mercado laboral que pierde potencia***

La inflación acumulada de los últimos doce meses alcanzó el 10,37% en setiembre según los datos publicados por el Instituto Nacional de Estadística y Censos (INEC). Esta es la primera vez en lo que va del año que se presenta una caída en la variación mensual de precios, siendo esta de -0,95% entre agosto y septiembre. Esta caída está explicada principalmente por una variación mensual de -5,1% en los precios de los transportes y -0,63% en alimentos y bebidas no alcohólicas, las dos divisiones de mayor peso dentro del Índice de Precios al Consumidor (IPC).

Si bien la caída en los precios de los alimentos entre agosto y setiembre es una buena noticia, el nivel de precios sigue siendo considerablemente más alto que hace un año. La presión sobre los hogares más pobres, que dedican una mayor proporción de su ingreso a la compra de alimentos, sigue ameritando una respuesta de la política pública. Además, los precios del petróleo nuevamente están creciendo por la mayor demanda en el hemisferio norte y por el anuncio del recorte de 10% en la oferta de la OPEC, por lo que la baja en los precios de transportes podría ser efímera.

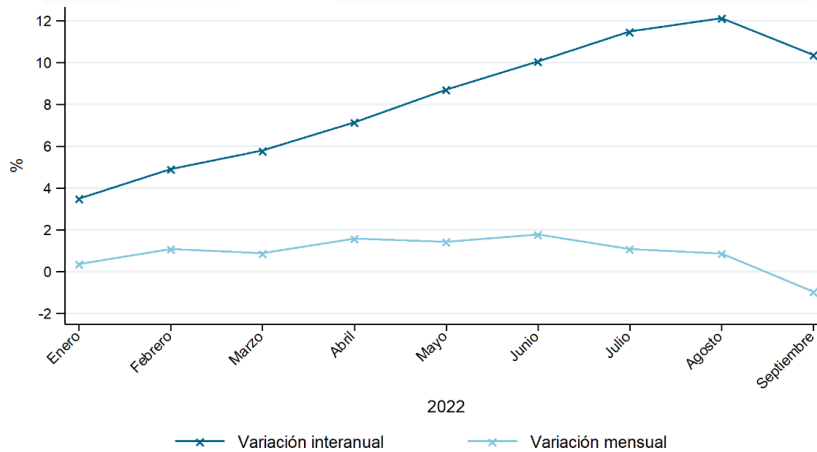
En cuanto al mercado laboral, la tasa de desempleo abierto se ubicó en 11,8% para el trimestre móvil junio-julio-agosto según el INEC, prácticamente la misma que en los dos trimestres anteriores. Por género, la tasa de desocupación tampoco presentó cambios significativos de trimestre a trimestre, al pasar de 9,7% a 9,4% para los hombres, y de 15,0% a 15,5% para las mujeres. Si bien estos cambios son pequeños destaca que para los hombres se muestra una ligera mejoría, mientras para las mujeres un deterioro.

Aún es temprano para afirmar que el mercado laboral está estancado, pero surge la preocupación de que el proceso de recuperación iniciado en julio del 2020 haya terminado, y que los niveles de desempleo actuales, comparables con los observados en el 2019, sean la nueva norma. Es posible que los problemas estructurales del mercado laboral costarricense estén comenzando a relucir, lo cual pone al país en una posición vulnerable cuando el riesgo de una recesión a nivel mundial aumenta.

Ennio Rodríguez, presidente del Colegio de Ciencias Económicas, comentó que “los hogares de menores ingresos continúan pasando necesidades y requieren del apoyo público y, además, insta a las autoridades públicas a que se enfrenten los problemas estructurales de los mercados laborales cuyo resultado son niveles inaceptablemente altos de desempleo”.

Gráfico 1

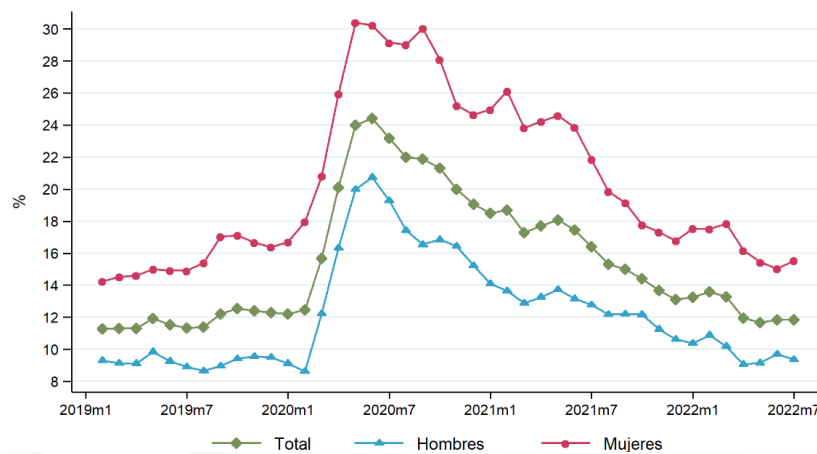
Costa Rica. Tasa de variación mensual e interanual del Índice de Precios al Consumidor (2022)



Fuente: Elaboración propia con base en datos del INEC.

Gráfico 2

Costa Rica. Tasa de desempleo abierta total y por sexo (2019-2022)



Nota: el mes del eje horizontal corresponde al mes central de cada trimestre de móvil de la encuesta.

Fuente: Elaboración propia con base en la Encuesta Continua de Empleo, INEC.