

Estudio Colegio de Ciencias Económicas:

Jóvenes sin empleo, una receta contra el crecimiento económico

- ***Menores de 25 años tienen una tasa de desempleo del 30,6% y el 26,8% están en pobreza***
- ***Trabajo joven se caracteriza por ser temporal, informal y con baja remuneración***
- ***Mujeres jóvenes son las principales perjudicadas por carencia de oportunidades***
- ***Aspirar a casa propia es un sueño cada vez más lejano***
- ***Porcentaje de jóvenes en precarios se quintuplicó en 12 años***

La poca generación de empleo, particularmente para las personas jóvenes es la receta ideal para atentar contra el crecimiento económico y para empeorar el bienestar social y la seguridad de un país. Hoy, Costa Rica enfrenta una tasa de desempleo abierto de 12% y una pobreza a nivel de personas de 25,5%. Estas cifras son aún más alarmantes en el caso de las personas entre los 15-24 años, con una tasa de desempleo de 30,6% e incidencia de pobreza de 26,8%.

Aun cuando las personas jóvenes logran insertarse al mercado laboral, sus trabajos son de menor calidad (temporales, informales y con menor paga. Esto repercute en menores posibilidades para estudiar, ahorrar o adquirir una vivienda propia y, consecuentemente, mayor incidencia de pobreza. Al tiempo que, hace que las personas jóvenes sean más propensas a delinquir y ser presa fácil de actividades ilícitas, que se conviertan en su sustento y "oportunidad" de mejorar su bienestar material.

Ni trabajo ni estudio. En la última década, en promedio, el 21% de jóvenes entre los 15 y 24 años ha estado, simultáneamente, fuera del sistema educativo y el mercado laboral. A pesar de que el porcentaje el segundo trimestre del 2022 (16%) es significativamente menor al promedio de la última década, es muy superior al promedio de la OCDE de 8,5%

En particular, preocupa la situación de las mujeres jóvenes. El 32% de las mujeres entre los 20-24 años en la OCDE solo es superado por Turquía, Colombia y México. Las mujeres costarricenses con edades entre los 15-19 años, con un porcentaje de 27%, muestran el valor más alto en la OCDE.

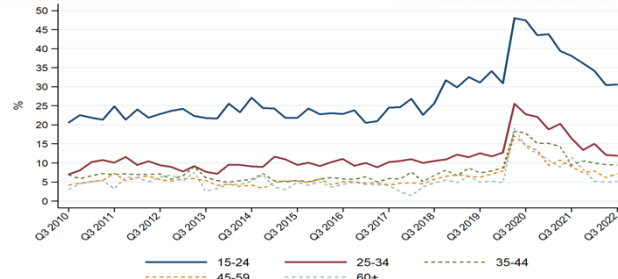
Evolución del porcentaje de jóvenes Ninis con edades entre los 15-24 años en el periodo Q1 2010 - Q2 2022



Fuente. Elaboración propia con datos de la ECE del INEC.

El acceso al mundo del trabajo por parte de los jóvenes, particularmente las mujeres, sigue siendo deficiente. La tasa de desempleo para las personas entre los 15 y 24 años se ubicó por encima del 30% para el tercer trimestre del 2022, 25,2% para los hombres y 39,6% para las mujeres. Entre el tercer trimestre del 2010 y el tercer trimestre del 2022, la tasa de desempleo de estos jóvenes fue 20,7 pp mayor que la de los mayores de 35 años, llegando hasta 27,4 pp desde el inicio de la pandemia.

*Tasa de desempleo abierto por trimestre
según grupo de edad, 2010-2022*



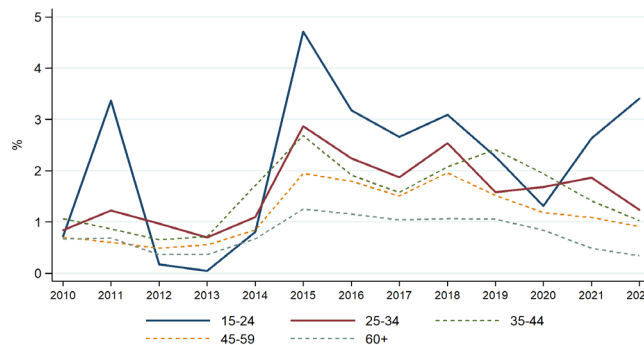
Temporal, informal y con salario bajo, radiografía de los jóvenes que sí tienen trabajo. En muchos casos, los jóvenes que sí logran insertarse en el mercado laboral lo hacen en condiciones precarias. Para el período de análisis, más del 35% de los jóvenes ocupados con edades entre 15-24 años carecían de seguro en el empleo. De igual manera, un mayor porcentaje de los asalariados en este grupo de edad trabajan con contratos temporales, especialmente durante el primer trimestre del año. En términos de la informalidad, los jóvenes tienen una tasa similar a la de los adultos de 35-59 años, las cuales, son significativamente altas al compararse con la OCDE.

Por último, en relación con los ingresos del empleo principal para el tercer trimestre del 2022, los jóvenes de 15 a 24 años ganan 26% menos que los demás grupos de edad, alrededor de 350.000 colones al mes, mientras que los ingresos del grupo de 25-34 años no distan mucho de los mayores de 35 con un ingreso de 450.000 colones mensuales.

El sueño lejano de casa propia. Los altos niveles de deserción de secundaria y el incremento en la pobreza incrementa aún más el riesgo de la deserción, lo cual, a su vez, incrementa las posibilidades de que más hogares caigan en condición de pobreza. Es un círculo vicioso.

Como muestran los datos de la ENAHO, en la última década, ha disminuido la tenencia de viviendas en las personas jóvenes que ejercen la jefatura de su hogar. También, destaca que el porcentaje de personas con edades entre 15 y 24 años que residen en precarios se ha incrementado, pasando de 0,72% en 2010 a 3,4% en 2022 (gráfico 6).

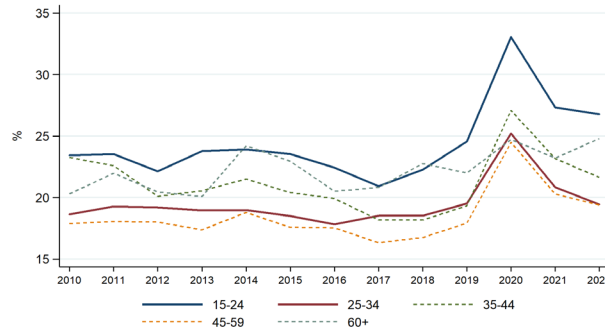
Porcentaje de hogares en precario según grupo de edad del jefe de hogar (2012-2022)



Fuente. Elaboración propia según datos de la ENAHO del INEC.

En la última década las personas con edades entre los 15 y 24 años han enfrentado un nivel de pobreza promedio de 24,5%, mayor al 23,6% del resto de la población. La incidencia de la pobreza ha sido aún mayor en las mujeres jóvenes (25,8%) en comparación con los hombres (23,1%).

Porcentaje de personas en condición pobreza para el grupo de edad entre 15 y 24 años y el resto de la población (2010-2022)



Fuente. Elaboración propia según datos de la ENAHO del INEC.

Sin lugar a duda, esta realidad compromete no solo el futuro de la juventud y sus familias, sino también la sostenibilidad de los sistemas de pensiones, donde los recursos cotizados por las personas jóvenes son los que posibilitan el pago de las pensiones de las personas jubiladas.

El presente estudio evidencia que la juventud costarricense afronta problemas estructurales en su acceso y permanencia en el sistema educativo y el mercado laboral. Con la aspiración de contar con una Costa Rica con mayores niveles de bienestar para todos sus habitantes, es imperativo un cambio en la generación de oportunidades para la juventud.

A continuación, las recomendaciones de política que, aunque algunas de ellas se han venido discutiendo hace varios años, no se vislumbran acciones concretas para su implementación en las dimensiones requeridas.

1. Estrategia de inclusión económica para la juventud.
2. La juventud debe participar en el diseño de política pública.
3. Apuesta por el Programa Avancemos.
4. Reforzar el papel del INA en puestos de alta demanda en sectores con potencial de crecimiento y aprovechando las ventajas competitivas de los territorios.



5. Diseño curricular acorde con las nuevas tecnologías.
6. Más y mejor enseñanza del inglés.
7. Consolidar modelo de educación dual.
8. Reforma estructural del sistema educativo
9. Campañas informativas sobre los beneficios de la educación, entre otras cosas en la generación de ingresos, reducción de la pobreza y movilidad social