

# PRODUCTIVIDAD CANTONAL EN COSTA RICA:

UN ANÁLISIS DE LA ECONOMÍA FORMAL EN LOS ÚLTIMOS 15 AÑOS



Colegio de  
**Ciencias  
Económicas**

339.21 Rodríguez Céspedes, Ennio  
R696p Productividad cantonal en Costa Rica: un análisis de la economía formal en los últimos 15 años / Ennio Rodríguez Céspedes, Luis Vargas Montoya, Gabriel Madrigal Quesada, Josué Flores Rojas, II. -- 1a. ed. --San José, Costa Rica: Colegio de Ciencias Económicas de Costa Rica, 2023.  
1 Recurso en línea (7mb).

Disponible en WEB

ISBN 978-9930-9625-1-0

1. COSTA RICA-PRODUCTIVIDAD 2. COSTA RICA-ASPECTOS ECONÓMICOS
3. DESARROLLO ECONÓMICO-COSTA RICA I. Vargas Montoya, Luis II. Madrigal Quesada, Gabriel. III. Título.

## PRESENTACIÓN

La disparidad de las condiciones socioeconómicas de los cantones costarricenses son motivo de preocupación. En términos generales, los cantones de la Gran Área Metropolitana (GAM) cuentan con cifras más favorables en materia económica y social. Lamentablemente, no hay indicios de que las brechas en estas cifras se estén cerrando, por el contrario, se han ampliado con el paso de los años.

Este documento analiza la evolución en la productividad en la economía formal de los cantones costarricenses en los últimos quince años, con el fin de aportar insumos para la discusión propositiva de las brechas territoriales que caracterizan al país en materia de productividad y sus implicaciones sobre otras brechas socioeconómicas. Uno de los principales motores de un crecimiento económico sostenido es la productividad. A pesar de que la productividad nacional en su conjunto ha venido en aumento en los últimos años, su crecimiento no ha sido simétrico en términos territoriales y sectoriales. Las asimetrías sectoriales ya han sido discutidas en otros trabajos, mientras que las territoriales requieren mayor atención.

El análisis de la productividad cantonal en la economía formal se realiza utilizando los datos del Registro de Variables Económicas (Revec) del Banco Central de Costa Rica (BCCR)<sup>1</sup>. Los resultados nos confirman que los cantones de la GAM son los que han mostrado un mayor crecimiento en su nivel de productividad real (medida como salarios por persona trabajadora, ajustados por el IPC) en los últimos quince años. Respectivamente, San Pablo, Mora y Escazú ocupan las primeras tres posiciones. Otro aspecto importante es la magnitud del crecimiento (medida en valores absolutos). Si bien algunos cantones fuera de la GAM han crecido significativamente (v.g. Nicoya y Esparza, que ocupan las posiciones cuatro y siete), sus salarios reales aún no se acercan a los niveles observados en los cantones que conforman la GAM. Cuando nos movemos a niveles inferiores de productividad se observa menor presencia de cantones de la GAM y, contrariamente, mayor presencia de cantones fuera de la GAM. Particularmente, hay diferencias muy significativas en la magnitud de los salarios, donde los cantones fuera de la GAM han presentado históricamente salarios reales inferiores.

El presente análisis es un insumo para la discusión de las asimetrías territoriales en materia de productividad. Sobre todo, con la intención de alimentar la discusión de potencialidades y retos que posibiliten el cierre de las brechas de productividad cantonal. No debemos obviar que la productividad es clave para asegurar un crecimiento económico sostenible e inclusivo, que se refleje en mejores condiciones de vida para la población costarricense.

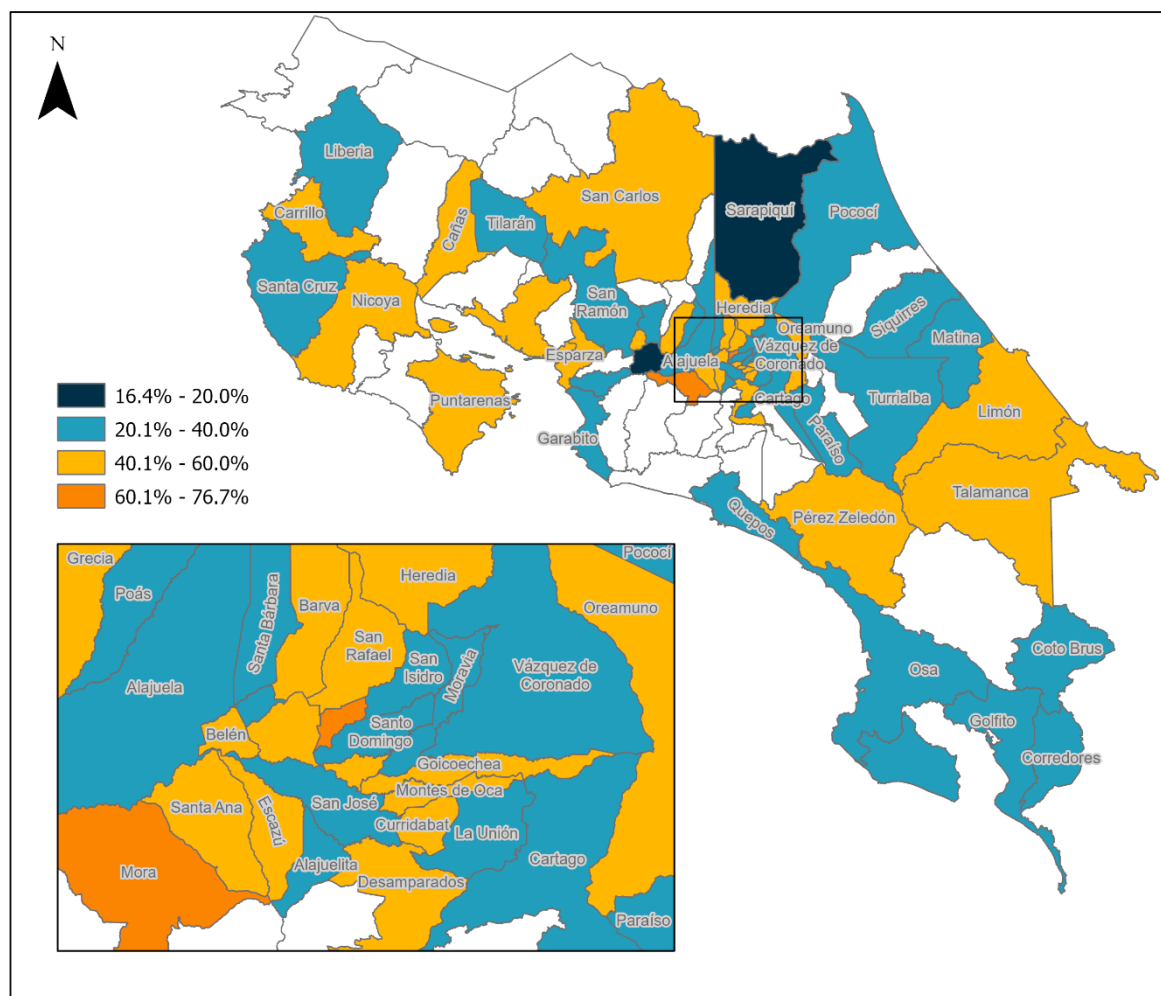
<sup>1</sup> Es importante resaltar que el análisis contempla 56 de 82 cantones (68% de los datos). Estos 56 cantones son aquellos cuya muestra de empresas incluye más del 50% del parque empresarial registrado para el 2019. De igual manera, el enfoque del análisis es el sector privado, por lo que se excluyen las actividades que corresponden o están dominadas por el sector público, v.g. educación y administración pública.

## EN LOS ÚLTIMOS QUINCE AÑOS LAS BRECHAS CANTONALES EN PRODUCTIVIDAD SE HAN INCREMENTADO

Se destaca que existe un alto grado de dispersión en el crecimiento de la productividad territorial en los últimos quince años (ver Mapa 1). El crecimiento medio de la productividad cantonal entre el 2005 y 2019, medida a través de los salarios reales, es de 38,31%. El cantón cuya productividad crece más es San Pablo de Heredia (76,71%) y el de menor crecimiento es Siquirres (16,42%). La brecha en el crecimiento en la productividad de estos dos cantones es de 60 puntos porcentuales.

### Mapa 1

Crecimiento porcentual en salario real promedio por trabajador entre 2005 y 2019



Fuente. Elaboración propia con datos del Revec del BCCR.

Más allá del crecimiento porcentual en la productividad, también se debe tener en consideración la magnitud de la productividad (salarios reales promedio). Por ejemplo, en el caso de Escazú, que es el tercer cantón que más crece porcentualmente (57%), el salario real promedio en el 2005 fue de 4.5 millones de colones anuales y en el 2019 pasó a ser 6.8 millones. Mientras que, en Sarapiquí, el salario real promedio anual en 2005 fue de 2.6 millones y en el 2019 de 3 millones de colones anuales. En términos de la brecha en

productividad entre ambos cantones, en el año 2005 fue de 64% y en el 2019 aumentó a 121%<sup>2</sup>.

En términos generales, los datos muestran que las brechas en productividad entre cantones crecen en los últimos quince años. En particular, los salarios reales promedio de los cantones en la GAM y su periferia aumentan más que aquellos de los cantones ubicados en las zonas costeras y fronterizas, lo cual, sumado a sus menores niveles de productividad en el 2005, arroja como resultado aún mayores brechas en el 2019.

---

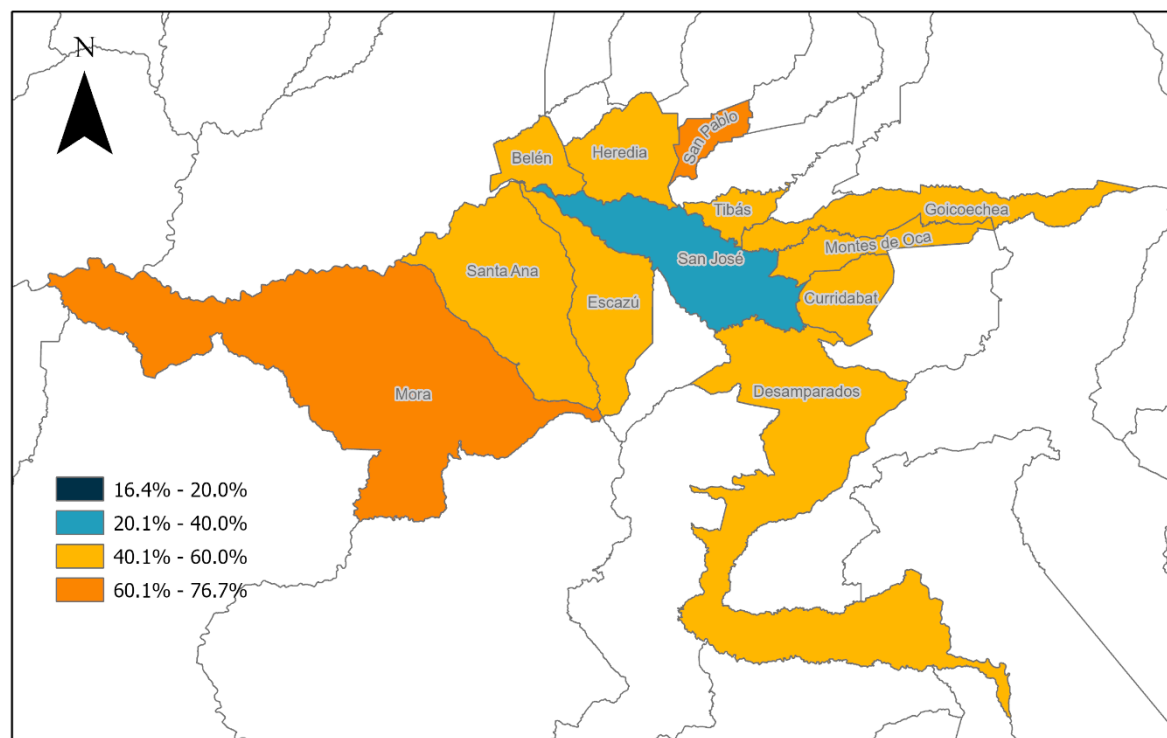
<sup>2</sup> La diferencia (brecha) en términos porcentuales se mide utilizando como base (denominador) el valor promedio de Sarapiquí.

## UN ANILLO DE ONCE CANTONES ALREDEDOR DE LA GAM SON LOS QUE MÁS HAN INCREMENTADO SU PRODUCTIVIDAD EN LOS ÚLTIMOS QUINCE AÑOS

Otro hallazgo que destaca es la presencia de un anillo de cantones, Mora, Santa Ana, Escazú, Belén, Heredia, San Pablo, Tibás, Goicoechea, Montes de Oca, Curridabat y Desamparados, con mayor crecimiento relativo en su productividad. Este anillo rodea San José, que es el cantón más poblado y con mayor número de empresas formales (14% del total de unidades jurídicas registradas). Este anillo también se extiende hacia el norte de la GAM, a los cantones de Barva y San Rafael y hacia el este de la GAM, específicamente al cantón de Oreamuno (ver Mapa 2).

### Mapa 2

*Anillo de cantones alrededor de San José que más han incrementado su salario real promedio entre 2005 y 2019*



Fuente. Elaboración propia con datos del Revec del BCCR.

Entre las agrupaciones de cantones colindantes, destaca el conglomerado que se forma entre Escazú, Mora y Santa Ana que son, a su vez, tres de los diez cantones que más han incrementado su productividad en los últimos quince años. Escazú y Santa Ana son los dos cantones con salarios reales promedio más altos en el país en el 2019, respectivamente, 6.8 millones (1.78 veces el promedio nacional) y 6.2 millones de colones anuales (1,64 veces el promedio nacional). En el caso de Mora, el salario real promedio en el 2019 fue de 4.2 millones de colones (1.11 veces el promedio nacional).

Otro conglomerado que sobresale lo conforman un grupo de cantones en la provincia de Heredia, al norte de GAM. Uno de ellos es San Pablo, que es el cantón con la mayor ganancia en productividad entre 2005 y 2019 (76%), 13 puntos porcentuales superior al de Mora, que

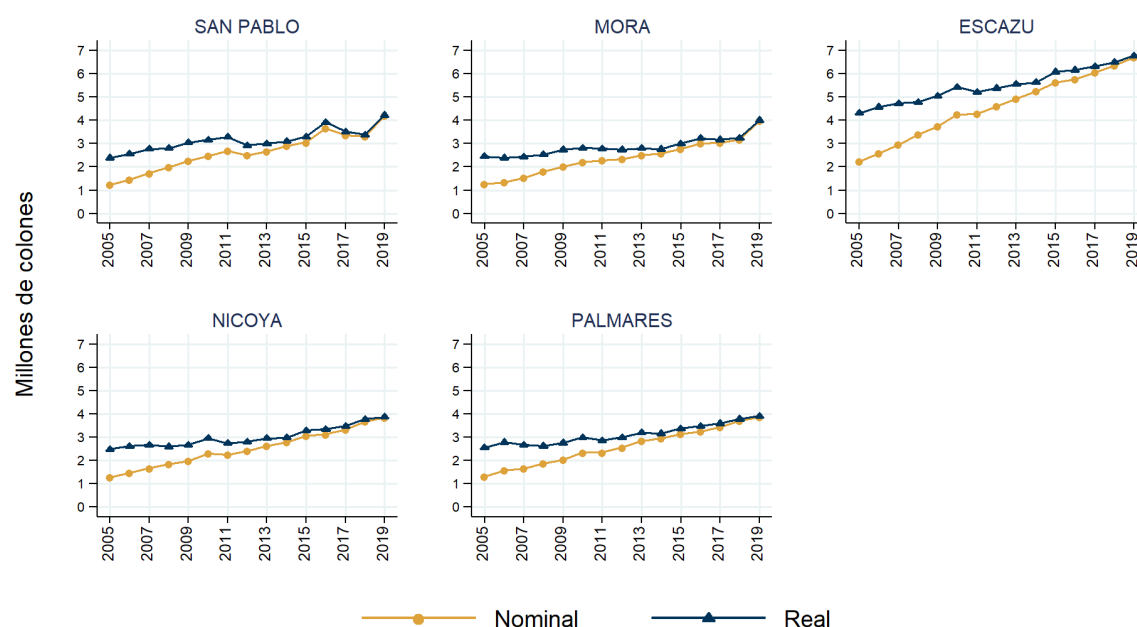
es el segundo cantón que más crece. Los otros cantones que conforman este conglomerado son Belén, Heredia, San Rafael y Barva. En los casos de Heredia y Belén, ambos cantones tienen salarios reales significativamente superiores al promedio nacional en 2019 (respectivamente, 1.47 y 1.45 veces). En los casos de Barva y San Rafael, estos cantones en el 2019 presentaron un salario real promedio inferior a la media nacional, respectivamente 6% y 10% menos.

## EN LOS CINCO CANTONES CON MAYOR AUMENTO EN LA PRODUCTIVIDAD ENTRE 2005-19, LOS SECTORES INFORMACIÓN Y COMUNICACIONES, INMOBILIARIO Y CONSTRUCCIÓN SON LOS DE MAYOR APORTE

En este apartado se analiza el crecimiento en la productividad cantonal de los cinco cantones con mayor y menor crecimiento. Como se observa en Gráfico 1, los cinco cantones con mayor crecimiento del salario real por trabajador entre el 2005 y el 2019 son: San Pablo, Mora, Escazú, Nicoya y Palmares. Si bien las tasas de crecimiento de estos cantones son similares, las magnitudes difieren significativamente, particularmente en Escazú; este cantón tiene un salario promedio cercano a los 7 millones de colones frente a 4 millones en los demás cantones.

### Gráfico 1

Cantones con mayor crecimiento porcentual en el salario real promedio por trabajador entre 2005 y 2019



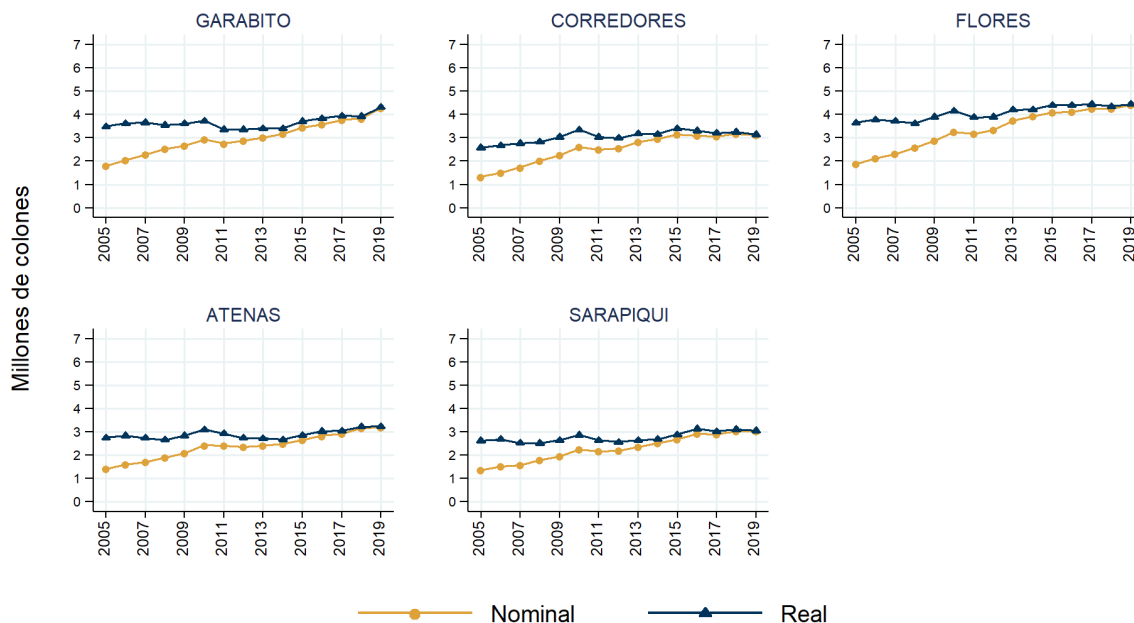
Fuente. Elaboración propia con datos del Revec del BCCR.

Al analizar la remuneración promedio de las distintas actividades dentro de estos cantones, el sector de información y comunicaciones ocupa la primera posición en San Pablo, Escazú, y Palmares. Este sector incluye actividades con alto contenido tecnológico como servicios de informática, telecomunicaciones y producción audiovisual. En el caso de Nicoya y Mora, las actividades inmobiliarias y la construcción ocupan la primera posición, respectivamente, impulsados por los desarrollos turísticos y la expansión económica hacia el oeste de la GAM.



## Gráfico 2

Cantones con menor crecimiento porcentual en el salario real promedio por trabajador entre 2005 y 2019



Fuente. Elaboración propia con datos del Revec del BCCR.

En cuanto a los cantones con menor crecimiento en su productividad, estos son: Garabito, Corredores, Flores, Atenas y Sarapiquí. Entre estos cantones se observa alta variabilidad en sus salarios reales promedio. En los casos de Flores y Garabito, superan los 4 millones de colones de salario promedio anual, mientras que los demás se ubican alrededor de los 3 millones.

Para este grupo de cantones, también se presenta alta heterogeneidad en cuanto a las actividades mejor remuneradas. En Atenas, son las actividades alojamiento y comida; el comercio en Corredores; y actividades artísticas y de entretenimiento en Garabito. En Sarapiquí, destacan los servicios administrativos y de apoyo y en Flores, los servicios de información y comunicación (ver Gráfico 2).

## **COSTA RICA ESTÁ LLAMADA A DESARROLLAR UNA POLÍTICA PRODUCTIVA SELECTIVA PARA INCREMENTAR LA PRODUCTIVIDAD DE TODOS LOS CANTONES DEL PAÍS**

En general, los cantones de la GAM y su periferia son los que han presentado mayor crecimiento en su productividad (medida a través de los salarios reales promedio en la economía formal) en los últimos quince años. Estos cantones, además, cuentan con salarios reales significativamente superiores a los de aquellos que se encuentran fuera de la GAM. Este comportamiento ha provocado un crecimiento en las brechas de productividad entre los cantones del país. Un anillo de cantones alrededor de San José, ciudad capital, son los “ganadores” en términos de niveles y crecimiento en su productividad. Mientras que, hay cantones (mayoritariamente fuera de la GAM) cuyo nivel y crecimiento en los salarios reales es significativamente inferior a la media nacional y más aún si se comparan con los cantones “ganadores”.

Costa Rica tiene el reto de implementar una política productiva que genere incentivos para que empresas formales de sectores más productivos se instalen y desarrollen en más cantones del país. Particularmente, en los ubicados fuera de la GAM o su periferia. Un ejemplo de estos sectores es el de información y comunicaciones, que es el que cuenta con los salarios reales promedio más altos. Los cantones de Escazú, Palmares y San Pablo, donde hay participación de este sector, son a su vez los que han presentado mayor crecimiento en sus niveles de productividad. Para lograr atraer más inversión en sectores de alto contenido tecnológico en cantones fuera de la GAM, el principal reto es formar más y mejores profesionales en áreas como tecnología y con dominio del inglés. Adicionalmente, se debe desarrollar la infraestructura requerida para su funcionamiento, en especial, el Internet de banda ancha, ya que muchas de estas compañías están ofertando puestos 100% teletrabajables.

Otro desafío que el país tiene por delante es procurar la formalización de sectores económicos con alto potencial en territorios dentro y fuera de la GAM, con énfasis en estos últimos. Ello, de la mano, con la generación de política productiva conducente a incrementar sus niveles de productividad. El Colegio ha venido trabajando con la Red de Agencias para el Desarrollo Local (Renadel) y otros actores nacionales y territoriales en la identificación precisa de estos sectores en cada territorio, así como en la implementación de acciones estratégicas para aprovechar su potencial.

Entre los sectores con alto potencial de crecimiento fuera de la GAM destacan el turístico, inmobiliario y construcción, los cuales, han demostrado su capacidad para incrementar los niveles de productividad en cantones con alto crecimiento en los últimos quince años como Nicoya y Mora. Sin embargo, el potencial no se limita sólo a estos sectores. La industria agroalimentaria, los servicios de logística de transportes, las energías limpias y la economía naranja, entre otras, también cuenta con ventajas comparativas y demanda cautiva. Eso sí, se deben propiciar las condiciones e incentivos para que las empresas formales que se establezcan sean cada vez más productivas, lo que requiere, entre otras cosas: formación de capital humano, desarrollo de infraestructura y transferencia tecnológica.

Una vez más, el Colegio se pone a disposición de las autoridades competentes para diseñar e implementar una política productiva de precisión, que parta de una clara regionalización del

país para facilitar su diseño e implementación; así como, de la definición de grupos de trabajo nacional y en los territorios, con el fin de contar con un accionar articulado, con metas, responsabilidades y horizontes temporales claramente definidos y un mayor aprovechamiento de los recursos humanos, físicos y financieros existentes. Como país, no podemos permitir que las brechas cantonales en productividad se ensanchen más, lo que repercute en una Costa Rica con menores niveles de crecimiento y desarrollo y con mayores niveles de desigualdad.



# Colegio de Ciencias Económicas

2023